



# LES TEMPLIERS

- - - 1ère partie - - -

**Avant propos :** Ces quelques notes sans prétention ne sont évidemment pas à la hauteur des divers livres que vous pourrez lire sur ce sujet et ne traite pas non plus d'histoire, de géographie, d'idéologie chrétienne : ce que vous trouverez dans de nombreux sites Web infra... car, sur notre site, **leur objet n'est que d'être un complément "orienté" aux articles de notre étude selon notre point de vue "nordique et post diluvien" si particulier** auquel vous êtes maintenant habitués (votre fidélité en est le gage)...

**Cependant, comme entrée en matière, voici une Màj. du 3 oct. 03 :**

Vu sur < [templiers.be](http://templiers.be) > , un excellent site sur lequel vous devriez consulter en détail l'exposé complet sur les Ordres Templiers dont nous vous livrons ce très court extrait:

## L'ORDRE DU TEMPLE :

« Après la prise de Jérusalem le 15 Juillet 1099 et l'installation des Francs en Terre Sainte, les pèlerins se mirent à affluer vers le tombeau du Christ. Mais, les routes menant à Jérusalem depuis les ports de débarquement restaient toutefois fort dangereuses.

« En 1118, neuf chevaliers croisés, ayant à leur tête Hugues de Payens, fondèrent " **l'Ordre des Pauvres Chevaliers du Christ** ". Ils firent alors vœu de défendre les pèlerins et de protéger les chemins menant en Terre Sainte. Ces hommes, en prenant un engagement d'un genre nouveau – (ils se considéraient comme des moines, mais également comme des guerriers) créèrent ainsi le premier ordre religieux et militaire. Cet ordre prendrait ensuite, en 1119, le nom de " **Milice du Temple** " ; lorsque Baudouin II, en sa qualité de roi de Jérusalem, lui offrit une demeure dans le voisinage d'un couvent de chanoines régulier, sur l'emplacement du Temple de Salomon. »

## A – Les Templiers, héritiers des crieurs du Temps'

**Wolfram von Eschenbach<sup>1</sup>, qui sait de quoi il parle puisqu'il était *Templer* lui-même, utilise l'expression *Temp-liersen* comme "mesureurs du Temps". Or, depuis, certains auteurs ont pu confondre *Templiesen* avec "Templier", ce qui se dit en fait *Templer* ou *Tempel Herr* en allemand...**

Mais les Templiers – leur nom l'indique – étaient fort au fait de ces mesures et de ces "cris" bien dignes de ceux des *muezzin*<sup>2</sup> qu'ils venaient d'ailleurs de fréquenter abondamment durant les Croisades (cf. Bernard Marillier, *B.A.-BA, Templiers*, Pardès).

Il est remarquable qu'à notre époque un "Crieur d'Heures" subsiste encore en la belle ville de Lausanne, tel un vivant Jacquemart<sup>3</sup> : il annonce toujours les heures au quatre coins de la flèche de la cathédrale. Comme on le voit, les traditions ont du bon ! Ce dont nous vous parlions dans l'article Astrologie\* nordique n'est pas une élucubration, ce "Crieur" bien digne de "la plus longue mémoire" nietzschéenne en est la vivante preuve !

(ici animation)



## B – Le Baucéans

L'étendard de l'Ordre est "Baucéans" : « coupé de sable et d'argent, à la croix pattée de gueules brochant. » (On trouve aussi les orthographes approximatives : Beauceant, Bauceant, Beauséant, Baussant...)

**Étymologie\*** : proposée le 28 Juin 03 par notre correspondant et adhérent de Tem-

<sup>1</sup> « Au XIIème s., dans son *Parsifal* qu'il affirme venir d'une province de France nommée Anjou, **Wolfram von Eschenbach** dit que les Gardiens du Graal sont les Templiers. » J.P. Bourre, *L'Or des Druides*, Veyrieu 1989, L'Æncre 1996. **màj.** : < fdes1@hotmail.com >

<sup>2</sup> **Muezzin** : ...mais les cris solaires "signifiants" de leurs ancêtres les Sages Persans ont été remplacés par des... versets du Coran : « c'est le progrès ! »

<sup>3</sup> Ce **Jacquemart** (Jacques au marteau) ne doit rien à Jacob, pas plus que celui de Compostelle d'ailleurs, mais tout au marteau de Thor et, du haut de sa Tour qui évoque le Haricot Géant du célèbre conte, nous penserons à son nom anglais *Jack et le Fraisier Géant*, dans lequel il est aisé de retrouver cet Arbre du Monde célèbre au pays de Frey-Freyja, le pays des *Freysier*-Frison : la Frize chère à notre ami Rabelais...

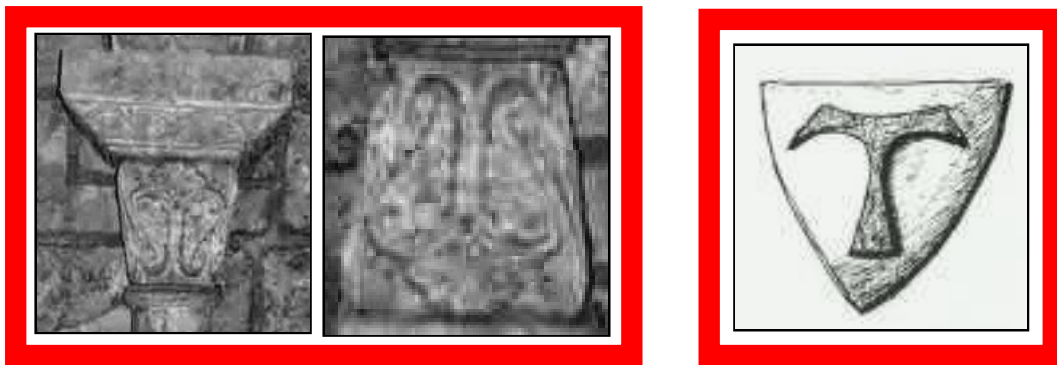
pleuve, une ville templière<sup>4</sup> du (Nord) < [Coupigny.rene@wanadoo.fr](mailto:Coupigny.rene@wanadoo.fr) > :

« En travaillant sur les Templiers je suis tombé sur leur drapeau appelé :le baucéans. Par curiosité j'ai recherché l'étymologie de ce nom : **bau**, du francique *balk* "poutre". Marine : poutre transversale qui relie les deux murailles d'un navire et soutient les ponts (syn. barrot) ; **céans** : lieux.

D'où un sens caché, à mon avis: ceux qui en cet endroit « maintiennent l'harmonie entre la terre et le ciel », le *bau* figurant **l'Irminsul\*** (donc de même sens que l'inscription runique de la ville de... Rune\*, sur votre article du même nom). »



**Màj du 20 juillet 03** : « Croix des Enfeus (l'ancien cimetière) à Sarlat même, les croix qui bordent le chevet de la cathédrale, montrent des tombes sculptées d'épées, et de nombreuses croix templières. Les Enfeus sont dominés par l'étrange silhouette de la Lanterne des Morts, érigée après le passage de saint Bernard à Sarlat en 1147. Plusieurs auteurs défendent l'idée que la Lanterne des Morts de Sarlat pourrait être d'origine templière (...) L'unique sculpture est un cheval surmonté de deux croix patées (...) On a trouvé des squelettes inhumés face contre terre, à la manière des Templiers. La Lanterne est bâtie selon le nombre d'Or des règles pythagoriciennes. Selon d'autres chercheurs, la Lanterne pourrait avoir été la loge des maîtres bâtisseurs de la cathédrale de Sarlat. » < [templiers.net](http://templiers.net) >



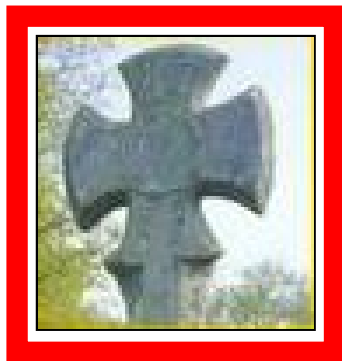
**L'Irminsul/ Arbre du Monde sur un chapiteau de l'église templière de Merlande**  
(en l'inversant, on remarquera que son pied et son tronc dessinent un "tau" !)

<sup>4</sup> **Ville templière** : J'ai pris connaissance dde la maj sur les Templiers, sur la partie M : deux observations. Templeuve et Templemars ne sont pas des lieux-dits mais des noms de commune, ensuite la racine "temple" n'induit pas systématiquement une relation avec les templiers, ainsi l'archéologie a démontré que Templemars était un temple romain dédié à Mars, de nombreux toponymes "temple" existant sur la région sont en outre à rattacher à la période calviniste.

Pour le cas de Templeuve sur lequel je travaille, il est à mon avis certain que les Templiers ont joué un rôle dans l'histoire du village, mais sans rapport avec l'étymologie du nom puisque Templovio est attesté en 877. Au plaisir d'@ René

## C - Le “Tau” est aussi une croix templière

Bien moins affiché que les croix agrées par l'Église\*, le Tau pourrait avoir été une signe de reconnaissance discret entre frères pourchassés. En tout cas l'épuration des symboles\* à laquelle se livra l'Église, lui fit oublier les cachots où les Templiers fidèles furent enfermés et dont les cellules sont quelquefois gravées de ce genre de graffiti... Sa présence sur un Blason\*<sup>5</sup> doit donc nous mettre en alerte, tout comme nous penserons au Marteau de Thor et surement pas à la “béquille de... saint Antoine” !



## C' - Les diverses croix templières

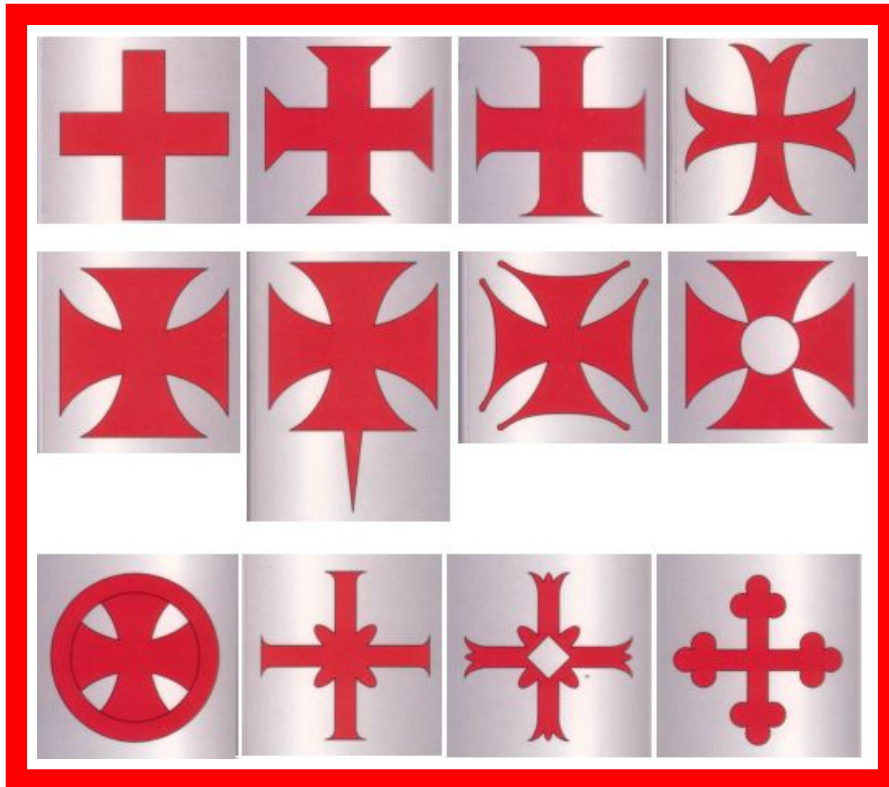
La plus courante est “d'Argent à la Croix pattée” ou Croix templière, c'est elle qui figurait sur les navires portugais de Christophe Colomb, lui qui profita des connaissances nordiques secrètes concernant la Route de l'Ouest ; puis on la retrouve sur ceux de Vasco de Gama qui illustra le nom du roi Henri “le Navigateur”, lui même adoubé Templier !

<sup>5</sup> **N. B. :** Les mots avec astérisques\* sont des titres d'articles consultables aussi dans le Livre CD de l'association et ils correspondent au deuxième volume de notre étude sur **Les Origines de l'Arbre de Mai** comme étant issu d'une Atlantide boréenne pré cataclysmique du XIIIème s. AEC.

Les articles de ce 2° tome “Les Sources” sont chargés *progressivement* sur le site et ils sont mis à jour en fonction de vos interventions par e.mail...

Visitez nous donc régulièrement puisque :

**“Il y a toujours du nouveau” sur < racines.traditions.free.fr > !**



(illustr. Gattegno, cf. art. Blasons\*).

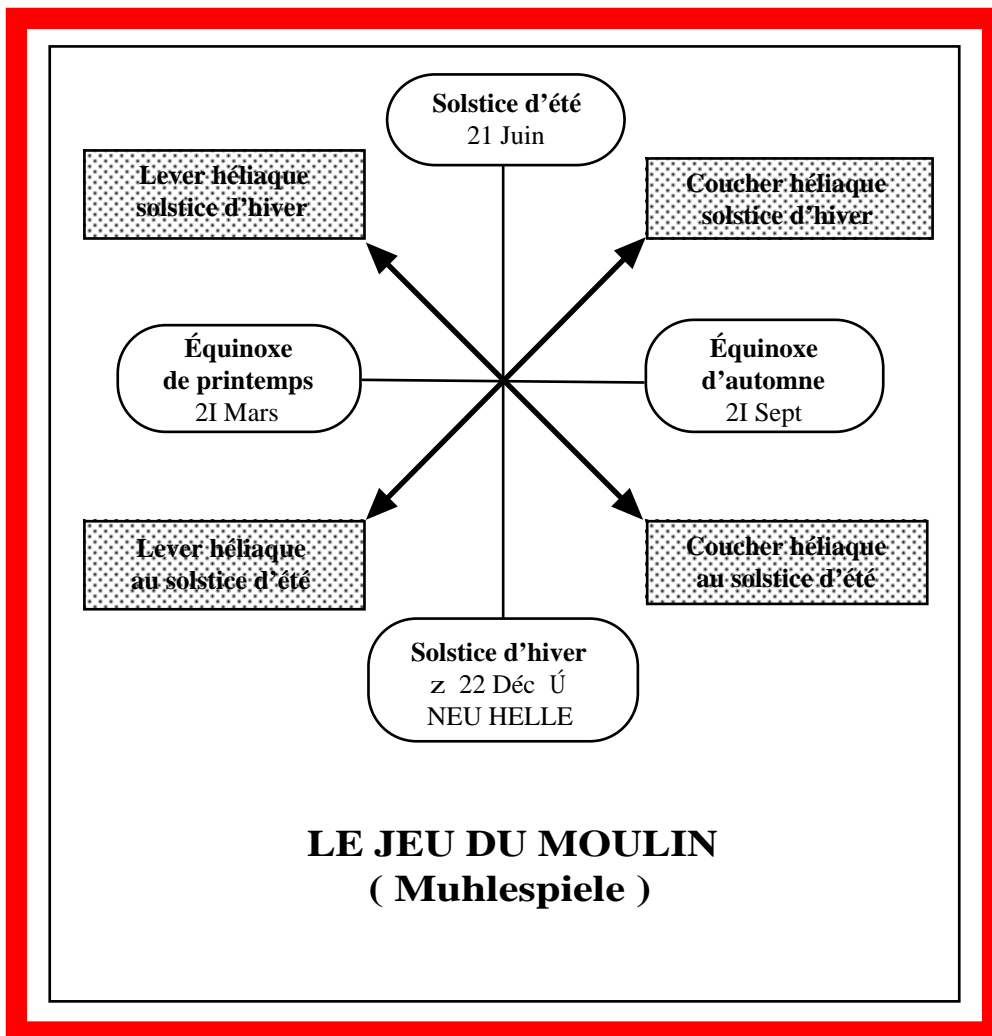
## D - En fait, la Croix templière cache l'Escarboucle héraldique ou Muhlespiele !

Il faut particulièrement remarquer que les quatre ogives de la croix templière peuvent indiquer discrètement des points de visée, donc la présence de la Croix de Taranis ou Rune\* du Don des Dieux X, elle qui indique les quatre leviers et couchers héliaques au solstice d'hiver et au solstice d'été. Et, avec les axes de la Croix droite (ou grecque) "+" que fait la ligne des équinoxes et celle de l'ombre du gnomon à midi (vers le nord), cela forme la figure sacrée du "Muhlespiele" ou "Escarboucle héraldique" (cf. art Astrologie\* nordique, et Meubles in art. Blasons\*) qu'on appelle aussi "Étoile à huit rais" ou "Rose...(des vents)... de Wotan\*":



Comme confirmation, nous attirerons donc votre attention sur "l'Escarboucle" qui figure sur l'écu ou blason des Templiers jumeaux (cf. § G) et qu'on retrouve sur

les Armes de la Maison d'Espagne, sur celles de Navarre, ou celles d'Écosse...



Dans la forme parfaite de ces Croix Templières nous pouvons donc retrouver la forme du Muhlespiele/ Escarboucle mais au 45° de latitude Nord. Au dessus ou en dessous de cette latitude d'équilibre, les angles horizontaux du X se ferment ou s'ouvrent : cette variation angulaire est donc une indication de la latitude et il n'est besoin pour la déterminer que de tracer un Escarboucle au sol après avoir fait deux mesures : une au lever du soleil et une au zénith<sup>6</sup> (midi) : cette mesure d'angle indique bel et bien ces "neuf arcs" (et aussi leurs subdivisions, 10 degrés) dont parlaient les Égyptiens au sujet de l'origine de ces "Peuples de la Mer et du Nord" qui tentèrent de les envahir...

Les diverses variations intermédiaires expliquent la forme de ce signe dit "occulte" à huit lignes, signe bien connu après les croisades sous le nom de Croix de Malte ou de Croix de Fer car il est aussi resté celui des Ordres Chevaleresques de Malte et des Teutoniques, mais c'est aussi celui des "bâtons noueux" de Bourgogne et du Maréchalat que nous avons vus dans notre article traitant des Blasons\* ...traité à la mode si particulière de < racines.traditions.free.fr >.

<sup>6</sup> **Zénith** : nous avons vu dans l'article Irminsul\* comment les nautes septentrionaux pouvaient utiliser leur irminsul-instrument pour déterminer la latitude et les heures : si vous regardez l'inclinaison du zodiaque/ ouoboros sur l'horizon vous pourrez savoir la latitude si vous connaissez son basculement horaire grâce à un sablier, ou bien l'heure si vous naviguez le long d'un arc/ latitude (route du Danemark à l'Islande).

“Occulte” ? Non : **occulté !** puisqu’il amenait à parler de ce qui fut occulté par les interdits de l’Église\* et du Roi ! Remarquons donc que les soit-disant “sciences occultes” ne sont que des “sapiences” (connaissances) occultées (cf. la *Kala* in art. “Magie”, lat. *celare* “cacher”) ! Gardons-nous donc de ces occultistes de salons qui ne vous initient\* à petit feu et ne vous captivent que pour vous garder... captifs, et ouvrons grand les yeux et “les rideaux des ésotéristes” : faisons toute la Lumière \**Diew/ Dyauw* (Jour diurne) ! L’étymologie\* a du bon, non ?

C’est pourquoi la Rune Hag-all ✱ ( dans laquelle la ligne... des équinoxes est implicite) est dite “**Rune\* de la Connaissance**”. On peut aussi remarquer que cette rune Hag-all “Terre Suprême” est composée des Runes\* Algiz Y , le Grand Cerf Alce/ Cernunnos\* ou Alcinoos l’Homme “illuminé”, et de Ymir ♀ ou signe de la femme (Terre-Mère) : elle est donc ainsi le symbole de la vie et de la mort (Hécate), conjuguées comme *cycle complet*, d’où son autre nom de “**Rune de la plénitude**” ou encore “**Rune de la contemplation sereine**”.

Voilà donc pourquoi cet Escarboucle/ Étoile à 8 rais était pour les Templiers le symbole\* de la Justice\* et donc de la stabilité du Monde et que leur 8 ou “octonaire” était réputé pour être “le chiffre de la béatitude” :



Et cette croix, qui était déjà celle des “Goths Savants” – les Wisigoths – leurs dignes ancêtres en connaissance sacrée (*laure*), cette croix aux **huit** pointes, *otto/ ætt*, d’où l’*octogone sacré\** des temples solaires sur Némétons, des “Tours de Kronos” ou de Wotan\*, des Muhlespiele, d’Hag-All, figurait le Terre suprême, c’est le Kosmos harmonieux (nous en avons touché un mot au sujet de l’abbaye Templo-cistercienne de Léoncel, F-26), dans l’article traitant de l’Astrologie\* nordique).

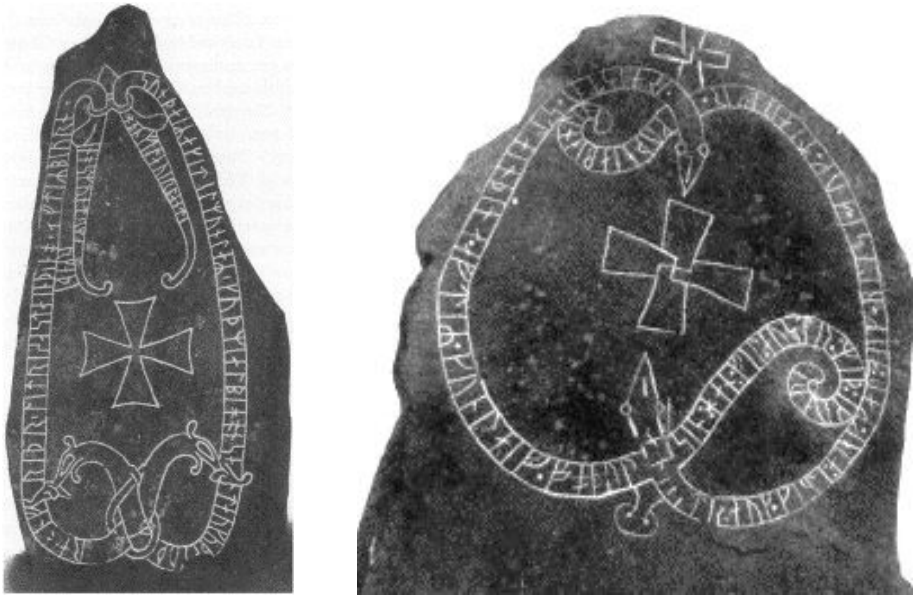
C’est là, la meilleure explication que nous ayons trouvée jusqu’à ce jour pour justifier la sacralité particulière du chiffre 8 (octo) chez les Templiers <sup>7</sup> dont beaucoup (trop) disent que c’est un mystère... c’est à dire qu’il est accessible par **Initiation\*** au travers de rites\* mystérieux, c’est à dire réservés aux initiés\* qui sont des... *mystes* :

Voilà bien une preuve d’ésotérisme dira-t-on car l’étoile à 8 rais, c’est l’étoile parfaite, la figure de la pierre philosophale, l’étoile hermétique, celle qui donne la clé du déchiffrement de la grille cryptographique...

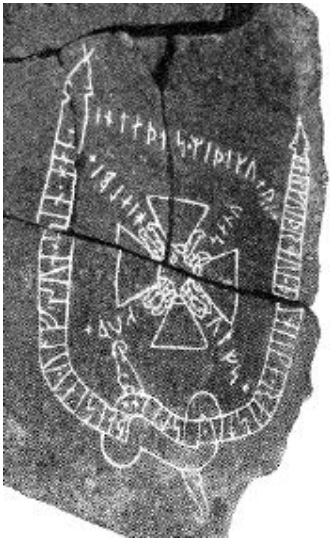
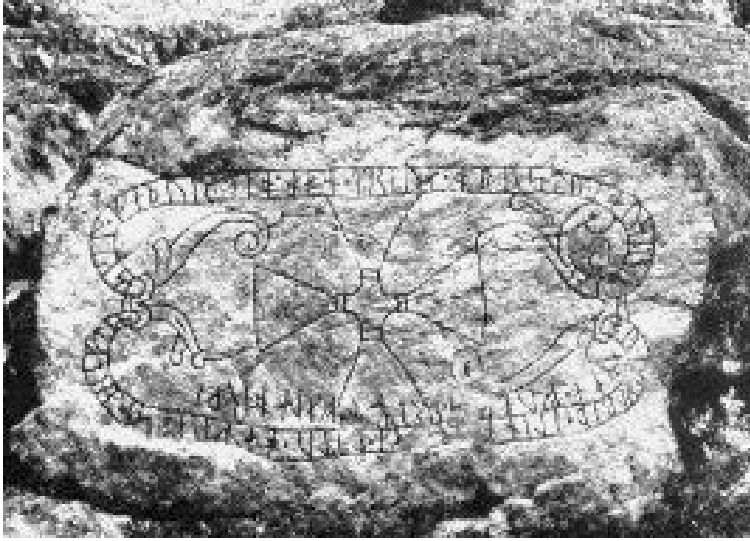
---

<sup>7</sup> Ce sont leurs ancêtres **Wisigoths** (*Weisengothen*, “les Goths savants”) qui formèrent les Templiers à la Connaissance de cette science astrale (le Mythe Céleste), Connaissance que l’Église\* pourchassait depuis XIII siècles mais qui réapparut enfin, grâce à eux. Cette Connaissance perdura aussi chez les (w)Andalous, héritiers des Vandales/ Wendel, des Phéniciens/ Phérès et des Berbères\*... devenus musulmans !

**Des racines bien anciennes... et nordiques (màj 25 nov. 03) :**



**Pierres runiques : a/ Ængeby (S) + b/ Ekillabro (S) (cf. art. Svastika\*)**



**c/ Fagerloet-rock (S) + d/ Lifsinge (S)**





## **E - Le chiffre 8 sacré** **caractérise les Tours et Églises templières :**

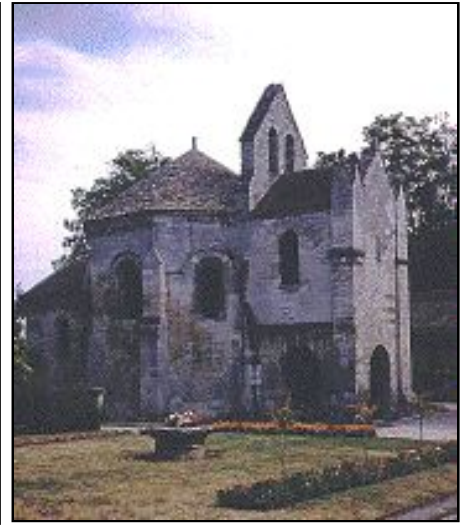
Tous les lieux templiers, églises, chapelles ont cette architecture "octo ; même les églises rondes qui ont une coupole sur 8 colonnes ; et même les tours carrées qui ont 4 fenêtres de visées des points cardinaux mais aussi, une terrasse d'où l'on peut faire les 4 autres visées en diagonales : en X, au moment des solstices. Cet X n'est évidemment parfait qu'au 45ème Parallèle !

Soyons donc en alerte dans tous lieux ronds, carrés ou octo car ils ont tous abrité un centre templier ou un monastère ou abbatiale cisterciens, ou un "compagnon initié" au Mythe Celeste (ou astral) de la "vieille coutume" (cf. art. Paganisme\*)

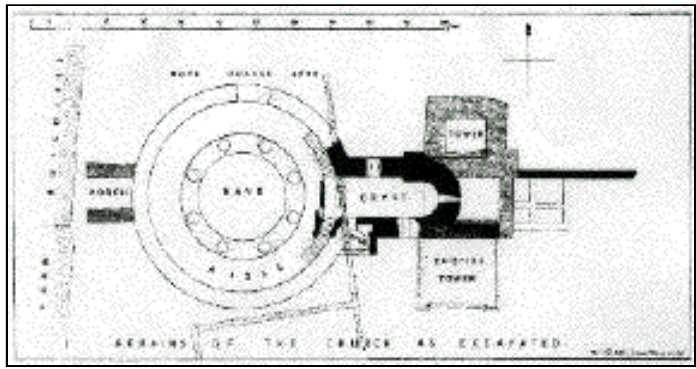
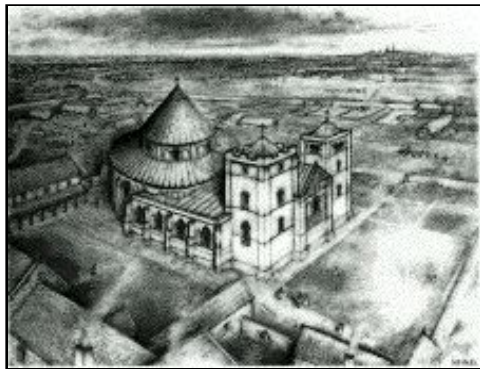
En effet, il subsiste nombre de ces tours et, plus tard, on les retrouvera dans de nombreux clochers. Leur recherche vous apportera **un nouvel intérêt à la visite touristique des églises** même si vous êtes allergique à l'encens mêlé de moisi, ce qui est malheureusement mon cas ! Mais, n'oubliez pas l'appareil photo, le zoom et le flash pour les Dragons\* diluviens, les Mélusines\* et les Atlantes\*, la "Tête" du nain\* initiateur ou le "Vieux Wode", si ce n'est le svastika\* sacré, ou même le "ravi" aux écoutes !

Citons ici, comme exemple, la tour proche du sanctuaire du Puy-en-Velay (cf. # Vierges Noires in art Déesse Mère\*), **preuve de l'intérêt immémorial pour ce lieu sacré et preuve des "connaissances sacrées" des Templiers.**

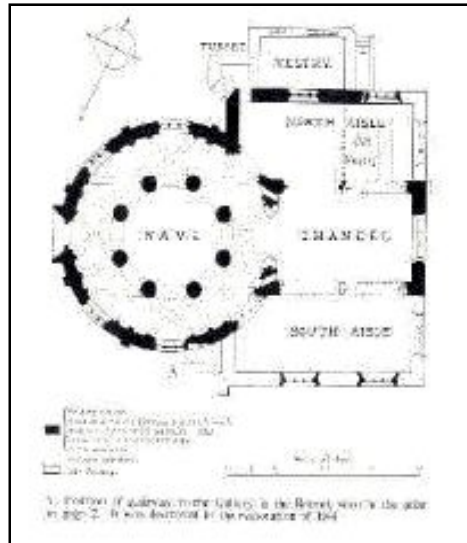
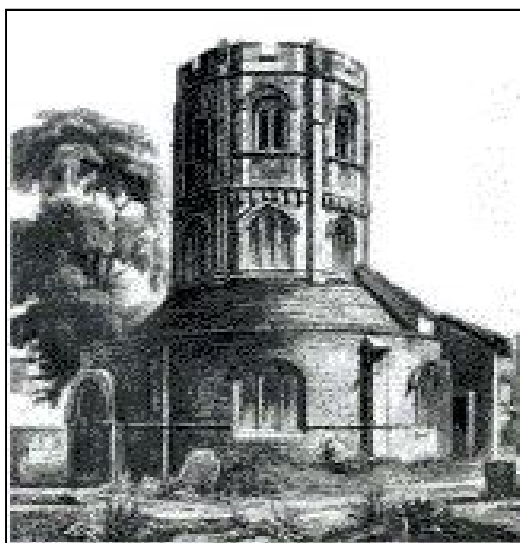
Mais il y a aussi les églises et des chapelles circulaires à rotondes dont la moitié subsiste dans **toutes** les églises et les cathédrales (**sauf** un récent amas de briques rouges original à Évry dans le nord de Paris... qui est bien maçonné... et typiquement maçonnique : ce sont nos "nouveaux évêques" qui s'en vantent !) :



Église en rond de Lanéff et Chapelle templière “octo” de Laon

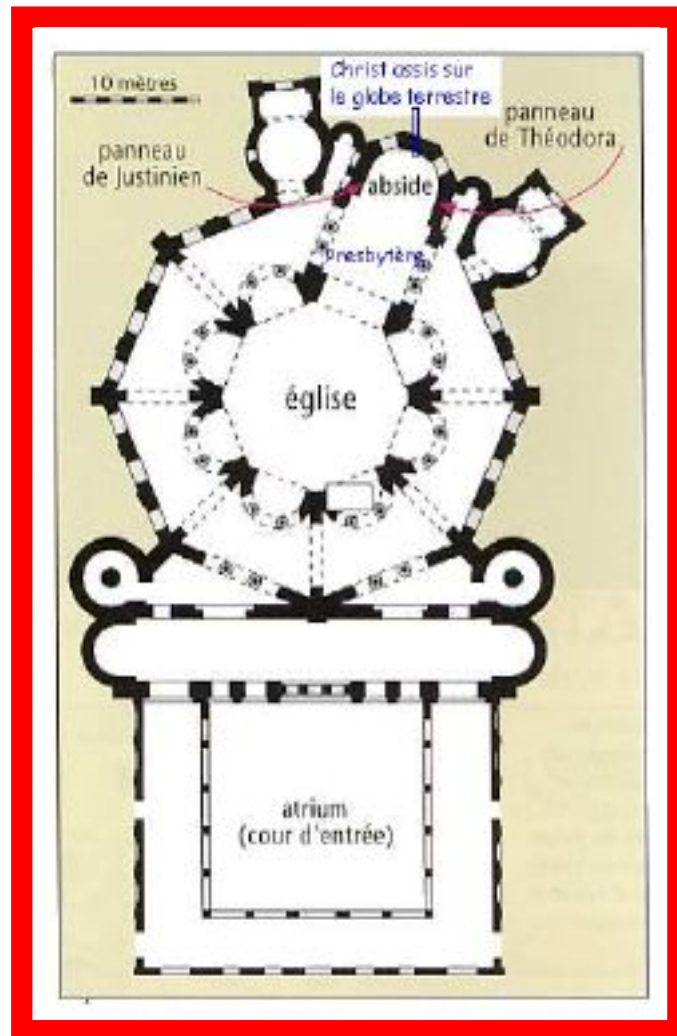


Église templière en rond de Bruer



1ère église templière en rond de Cambridge

Ou bien octogonales comme celles d'Italie :



**Temple Octoplan de Saint-Vital à Ravenne**

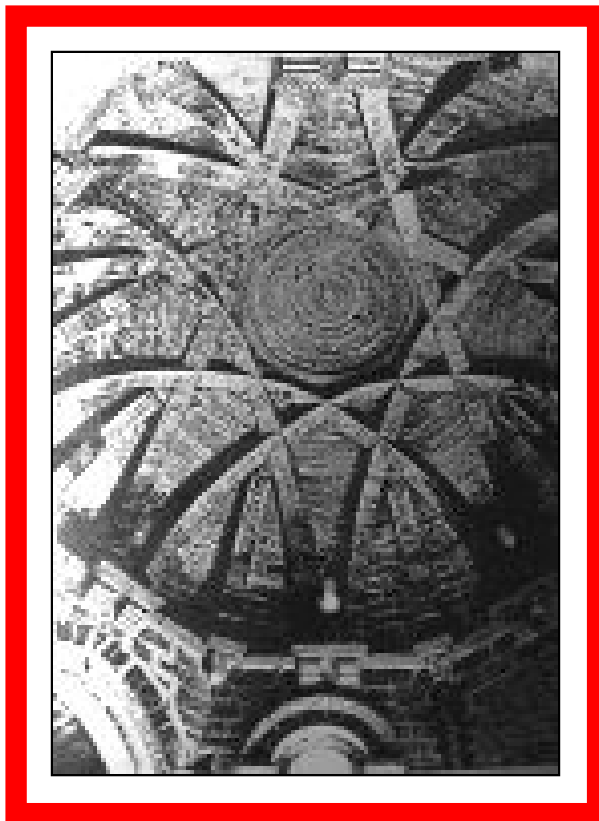
Ou encore celles d'Espagne et du Portugal, avec galerie circulaire telles celles d'Eunate, Saragosse, Tomar, Torrès del Rio, Tortosa (cf. notre art. Tartessos\*), et, entre autres (cf. d'autres exemples in art. Astrologie\* nordique)

Les Templiers – appelés au Portugal “Frères du Christ” – conservaient ces Connaissances<sup>8</sup> des Wisigoths “les Goths savants” ! Ils fondèrent (avec l'appui du Roi et de l'Église\* portugaise) un Foyer de la Science à Alenzara (Alentejo, P) : Tomar, avec sa chapelle “octogonale” autour de laquelle ils tournaient à cheval dans le déambulatoire (c'est un noble animal certes, mais surtout des plus psychopompes puisque... “solaires”) en sens inverse du chemin du Soleil et du “Chemin des Étoiles” (*Combostella/ Compostelle*), **pour remonter aux sources ce qui est le propre de l'initiation\* graduelle qui était pratiquée dans leur Ordre<sup>9</sup>... puisque c'était là son objet.**

<sup>8</sup> **Connaissances** : « Les Templiers étaient des Cathares camouflés, c'est pour ça qu'ils n'ont jamais pris part à la croisade contre les Albigeois décrétée par le Pape Innocent (') III.

« Les Templiers étaient le bras séculier des Cathares. » Otto Rahn, *Croisade contre le Graal\**, Stock, et aussi *La Cour de Lucifer*, Pardès 1994. (màj. : < fdes1@hotmail.com > )

<sup>9</sup> **Ordre** : Un des fondateurs de l'Ordre du Temple était l'un des sept seigneurs du Mézenc “la barrière de feu” qui est un “ballon” ou observatoire cosmique en Velay... J.P. Bourre/ fdes1@



**Coupoles templière octogonale**

L'octogone est donc bien la figure correspondante de ce **8 sacré** pour eux : les temples-observatoires et les "tours à mesurer le temps" sont octogonaux, de même que le Pharos d'Alexandrie<sup>10</sup>, ou la coupole de l'église de Ravenne<sup>11</sup> (cf. art. Astro) qui a conservé cette tradition octogonale et c'est pourquoi elle est – *et doit rester* – le décor du Parsifal de Wagner (mais, nos modernes "Montreurs-en-Seine"<sup>12</sup> n'ont que faire de signification enracinée... semble-t-il !)

---

<sup>10</sup> **Pharos** : construit par Ptolémée II au milieu du III<sup>ème</sup> siècle AEC, il mesurait 120 m et était constitué de trois parties. Un haut socle carré légèrement pyramidal, une haute tour octogonale et une tour cylindrique, elle-même sommée d'une tholos à huit colonnes, observatoire diurne et phare nocturne. Il était visible à 60 kilomètres (Strabon). Il tomba en mer au 14<sup>ème</sup> siècle, probablement par suite d'un tremblement de terre. Des recherches sous-marines prometteuses ont été entreprises début 97 : tambours de colonnes, éléments de l'octogone et statues de Ptolémée II et de son épouse Arsinoé ont été dénombrés. Les ruines d'un phare de même conception subsistent à Aboukir...

<sup>11</sup> **L'église de Ravenne** : elle est loin d'être la seule... à moins que la "chasse au signifiant" actuelle ne soit autre chose qu'un malheureux hasard !

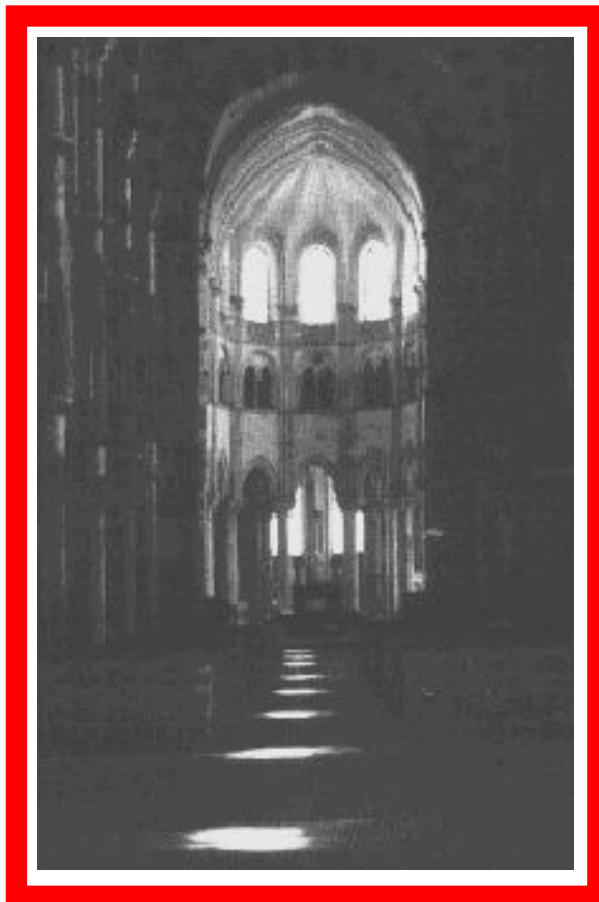
<sup>12</sup> **Montreurs-en-Seine** : J'aime bien Patrick Chéreau, il a des trouvailles géniales, d'un symbolisme caché fort intéressant (la Norne-fauvert par exemple) ! Mais, il a été (dé)formé à Nanterre...

S'il pouvait amalgamer ces quelques observations du site R&T avec son esprit inventif, quel (troisième) "Ring" "lumineux" nous pourrions avoir pour nos douces soirées culturelles d'estive !



**Abbaye de Valmagne : le “lavabo” octo et son péristyle octo !**

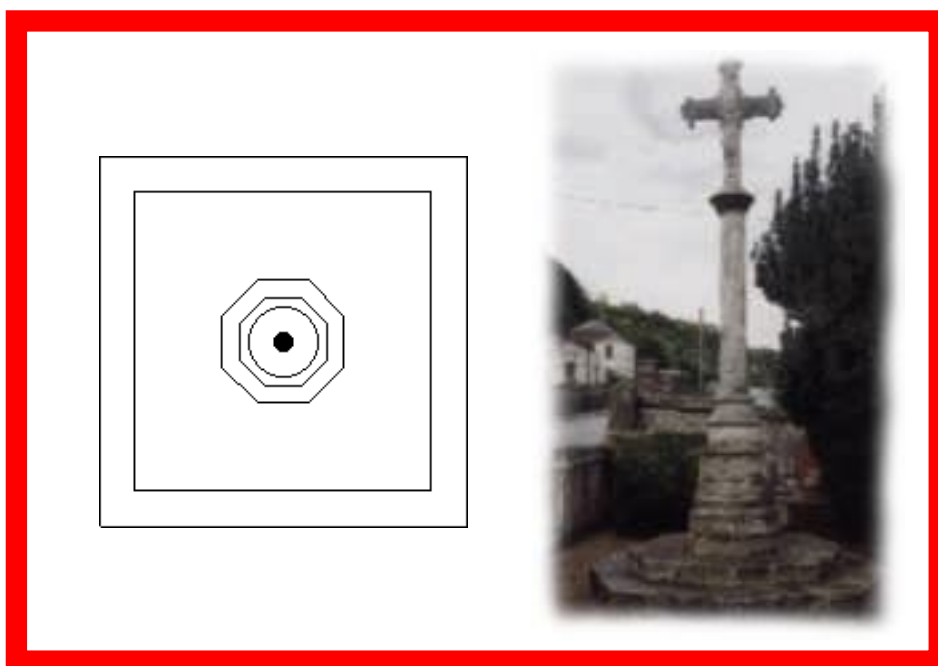
Il en est de même de Vézelay (infra) : identique à l’origine au type “templier”, le chœur en gothique de la Basilique de la Madeleine – construite au 11ème/ 12ème et 13ème siècle – est “octogonal” avec quatre ailes :



Il indique donc la présence d'un ancien temple solaire païen que les Cagots (Compagnons des Métiers) ont respecté. Ce chœur fut prolongée par une nef romane de style "mérovingien".

Particularité très signifiante : au moment du solstice d'été, les lucarnes méridionales qui surmontent la galerie, dirigent les rayons du soleil au centre de l'allée de la nef, exactement dans l'axe du Chœur qui est donc orienté plein Est<sup>13</sup> : sur l'Aurore de l'Année...d'où vient la "Lumière du Monde" portée par le Soleil-Fils/ \*Diew-Sohn devenu... le "Fils de Dieu\*".

On peut aussi supposer que la kenning<sup>14</sup> de Sleipnir le Glissant, "le cheval à huit pattes de Wotan", figure aussi ce concept octo/ otto : Apollon\*, au lieu de parcourir les quatre orientes avec son quadrigue grec, est Odhin/ Wotan\* (précédant Balder) faisant le tour couplet des huit stations solaires festives des Germains et de leurs frères Celtes pour y porter sa fertilité/ fécondité. Pour d'autres auteurs, ces huit pattes symbolisent aussi un Sleipnir/ Soleil qui serait une jument pleine (huit sabots) ! Voilà sans doutes pourquoi dans les textes anciens le char d'Apollon est un "bige" et non un quadrigue...



**Socle "octo" sur nos "calvaires" campagnards :**  
**Màj 24 nov. 03, Vu sur <[www.Templiers.net/index.htm/ésotérism](http://www.Templiers.net/index.htm/ésotérism)> :**

« On observe un passage de la forme carrée (nombre 4, qui symbolise la Terre, le monde matériel) à la forme en cercle (le Ciel, la perfection, au Centre du Monde) en passant par l'intermédiaire qui est l'octogone. La colonne représentant l'"Axe du Monde" ou Axis Mundi, qui passe par le Centre du Monde symbolisé (ici)<sup>15</sup> par le crucifix. Ces notions de Centre et d'Axe du Monde sont à la base de tout symbolisme chez les bâtisseurs et artistes. L'Axe du Monde est le "moteur" divin, celui par qui le monde fut créé ou manifesté. Il est de nature divine car placé avec une dimension sup-

<sup>13</sup> **À l'Est** : mais ce n'est pas celle de Jérusalem, qui tire plus vers le solstice d'hiver...

<sup>14</sup> **Kenning** : "métaphore poétique nordique à récurrence culturelle".

<sup>15</sup> **(ici)** : ...et dont les bras remplacent les volutes de l'Arbre de Vie/ **Irmisul\***.

plémentaire (la verticalité par rapport à l'horizontalité, domaine des rampants).

« Cet aspect dynamique de l'Axe du Monde nous est prouvé par la représentation hélicoïdale<sup>16</sup> de certains calvaires comme ceux de Moulineaux et Illeville-sur-Montfort :

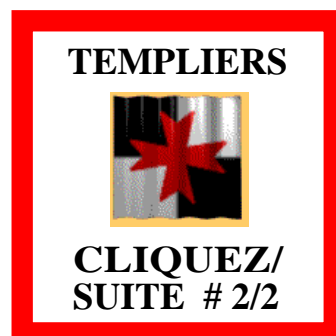


« La colonne, dans son sens de lien entre terre et ciel est, en certains cas, la pierre sacrificielle. C'est à son sommet, dans sa partie céleste, que "l'animal" est sacrifié (l'agneau de Dieu). En fait, nous avons réunis là les quatre symboles fondamentaux: le carré, le cercle, le centre et la croix.

« Ce symbole de verticalité, faut-il le faire remarquer, trouve tout simplement son pendant dans les menhirs druidiques. D'ailleurs il est significatif de remarquer que lors de la christianisation de nos campagnes aux Ve et VIe siècles, tous les monuments **païens**\* et druidiques furent certainement abattus, et sur leur emplacement on construisit des églises... et des calvaires (l'église d'Iville-près-le-Neubourg prend sa base sur un menhir abattu).

« D'ailleurs en Corse ou en Bretagne on se contenta de tailler les menhirs en croix pour les christianiser. Il ne faudrait donc pas imaginer que les calvaires, comme tout monument religieux, sont placés au hasard. »

**À SUIVRE !**



**CE SITE EST LE VÔTRE : ENVOYEZ-LUI VOS INFOS !**

<sup>16</sup> Hélicoïdale : cf. nos art. **Licorne\*** et **Narval \***...

## **Autorisation de citations :**

Vous pouvez extraire de cette étude toute citation utile à un travail personnel avec le nom de son auteur ainsi que les références du créateur de ce site :

**Tristan Mandon**

**“Les Origines de l’Arbre de Mai”**

dans la cosmogonie runique des Atlantes boréens

<http://racines.traditions.free.fr>